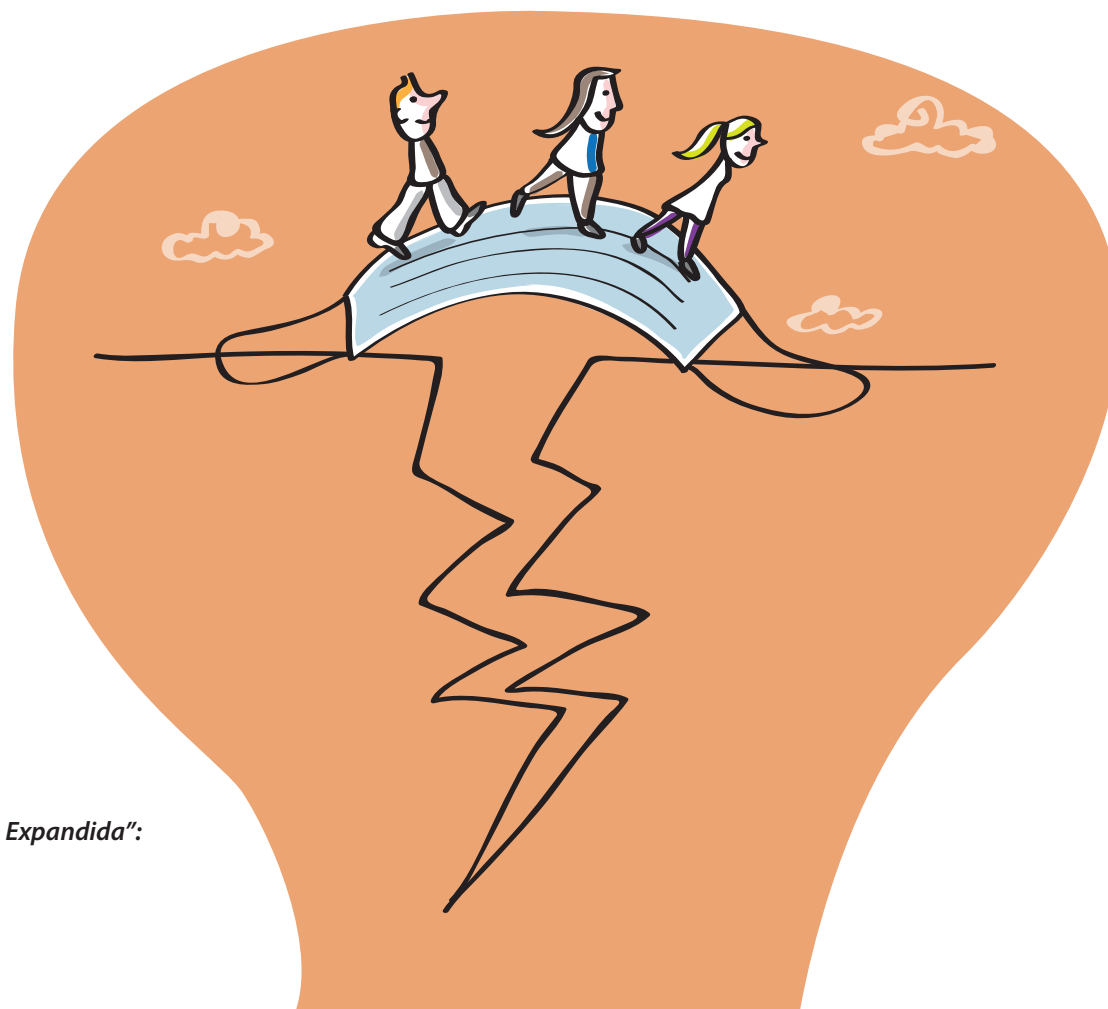


PAUSA.

4 pasos sencillos para (Re) construir los equipos
en tiempos de pandemia



Este material ha sido elaborado por el equipo
del Programa "En Comunidad. La Colaboración Expandida":

José Ignacio Artillo Pabón
Elisa Rodríguez Higuera



Junta de Andalucía

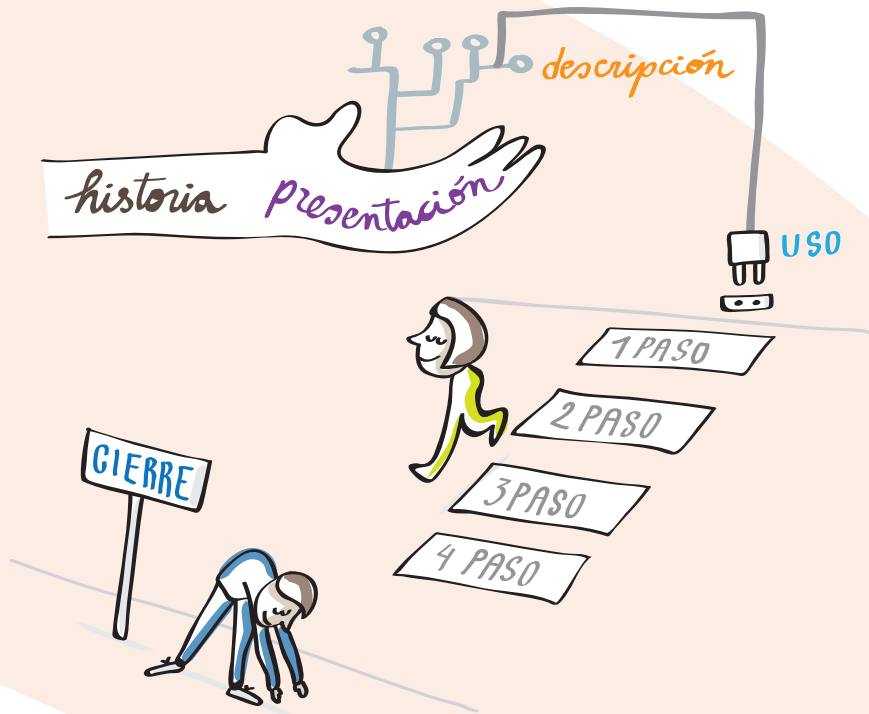
Consejería de la Presidencia,
Administración Pública e Interior

INSTITUTO ANDALUZ DE ADMINISTRACIÓN PÚBLICA

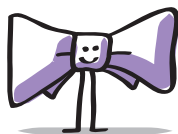
ÍNDICE



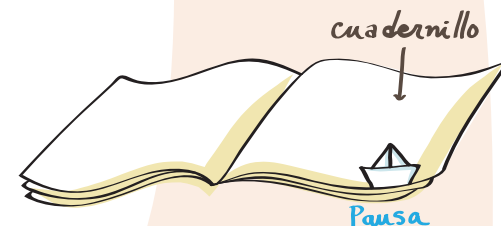
1. Presentación.
2. Descripción general de la propuesta.
3. Pistas para aplicar correctamente la propuesta.
4. Pasos:
 - * Paso 1: Conocer.
 - * Paso 2: Estabilizar.
 - * Paso 3: Reconstruir.
 - * Paso 4: Crecer.
5. Ejercicio breve para un buen Cierre de los cuatro pasos.



PRESENTACIÓN



Este cuadernillo es una propuesta para hacer esa breve pausa necesaria para todos los equipos, y más aún para aquellos que viven estresados por las urgencias cotidianas. Es la primera propuesta del proyecto Co-laboratorio IAAP del equipo "En comunidad. La colaboración expandida del IAAP". para innovar, co-diseñar y experimentar recursos, dispositivos formativos, herramientas y momentos de colaboración más allá de las propias comunidades de práctica, que sean fáciles de usar con agilidad por cualquier equipo o unidad de la Administración Pública.

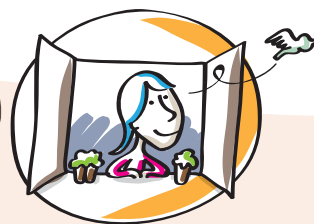


"... apuntando a una mayor dimensión de nuestras vivencias y saberes."

EQUIP 
PAUSE

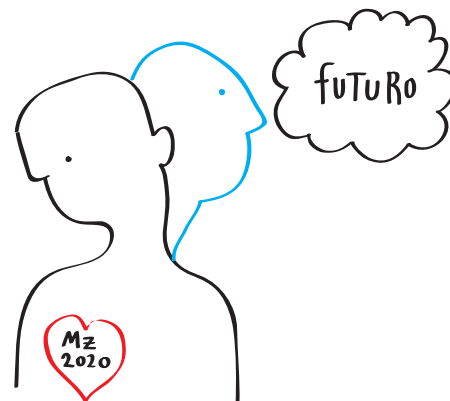
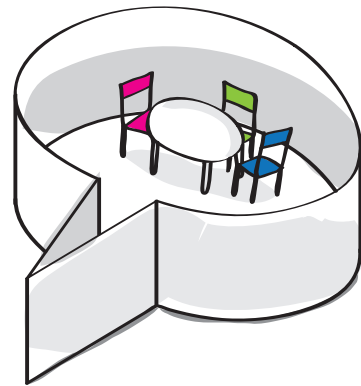
"En este escenario es imprescindible hacer una Pausa"

EQUIP



"Una pausa en un equipo es un alivio para respirar y compartir, una apertura: funciona como una puerta a otras alternativas y posibilidades..."

DESCRIPCIÓN GENERAL DE LA PROPUESTA



La clave de la propuesta es hacer una breve pausa en nuestras rutinas y automatismos cotidianos y darnos la oportunidad de conectar con nuestros saberes, conversar y compartir.

Los 4 pasos que proponemos en esa pausa, se corresponden con cuatro momentos de la reconstrucción del equipo, de forma que podamos compartir visiones y sentimientos tras el periodo de crisis y confinamiento, rescatar aprendizajes, analizar las claves de los proyectos en marcha en el nuevo contexto y explorar conjuntamente los desafíos que ha de abordar el equipo.

La visión general de los cuatro pasos la puedes ver en el lienzo que encontrarás en la página 9, y os sugerimos que la imprimáis y la tengáis en el espacio donde trabaje el grupo o que se muestre y presente al inicio de la sesión si la misma es on line. Los cuatro pasos pueden realizarse en una única sesión de unas 4 horas, pero también puede hacerse en dos sesiones de 2 horas cada una, en función de las posibilidades y la disponibilidad de cada equipo.

Cada paso contiene:



* Una descripción breve de lo que se propone

* Unas preguntas claves que abordar en ese paso

* Y una herramienta de uso sencillo que facilita su aplicación.

glosario de iconos:



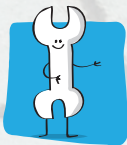
Papelógrafo



Rotuladores



Lápices

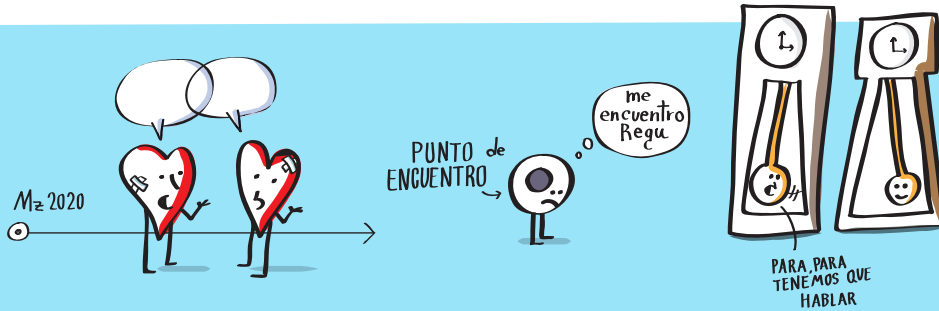


Herramienta



Tal como puedes ver en el cuadro general, a los 4 pasos hemos añadido un cierre, a manera de breve ronda para conocer cómo se van las personas participantes de la reunión:

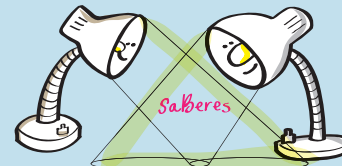
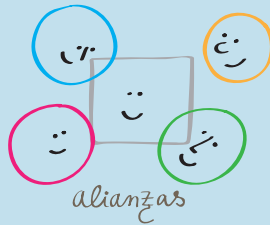
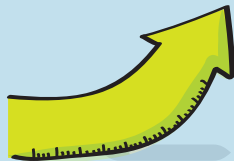
DESARROLLO DE LOS 4 PASOS:



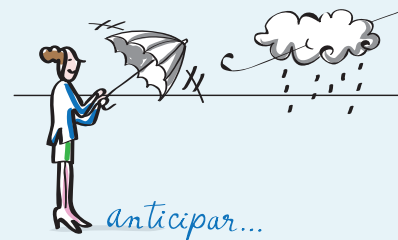
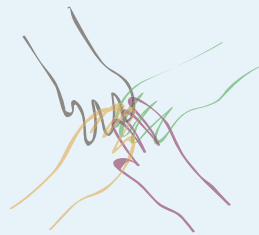
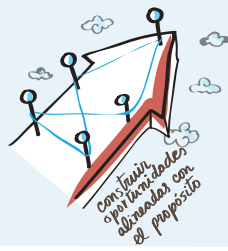
Conocer. Empezar a conversar. Cómo nos sentimos. Qué hemos aprendido en este tiempo.



Estabilizar. Conocer el actual propósito del equipo. Repasar los proyectos actuales de equipo, identificar en qué medida están alineados con el propósito y qué valor aportan.



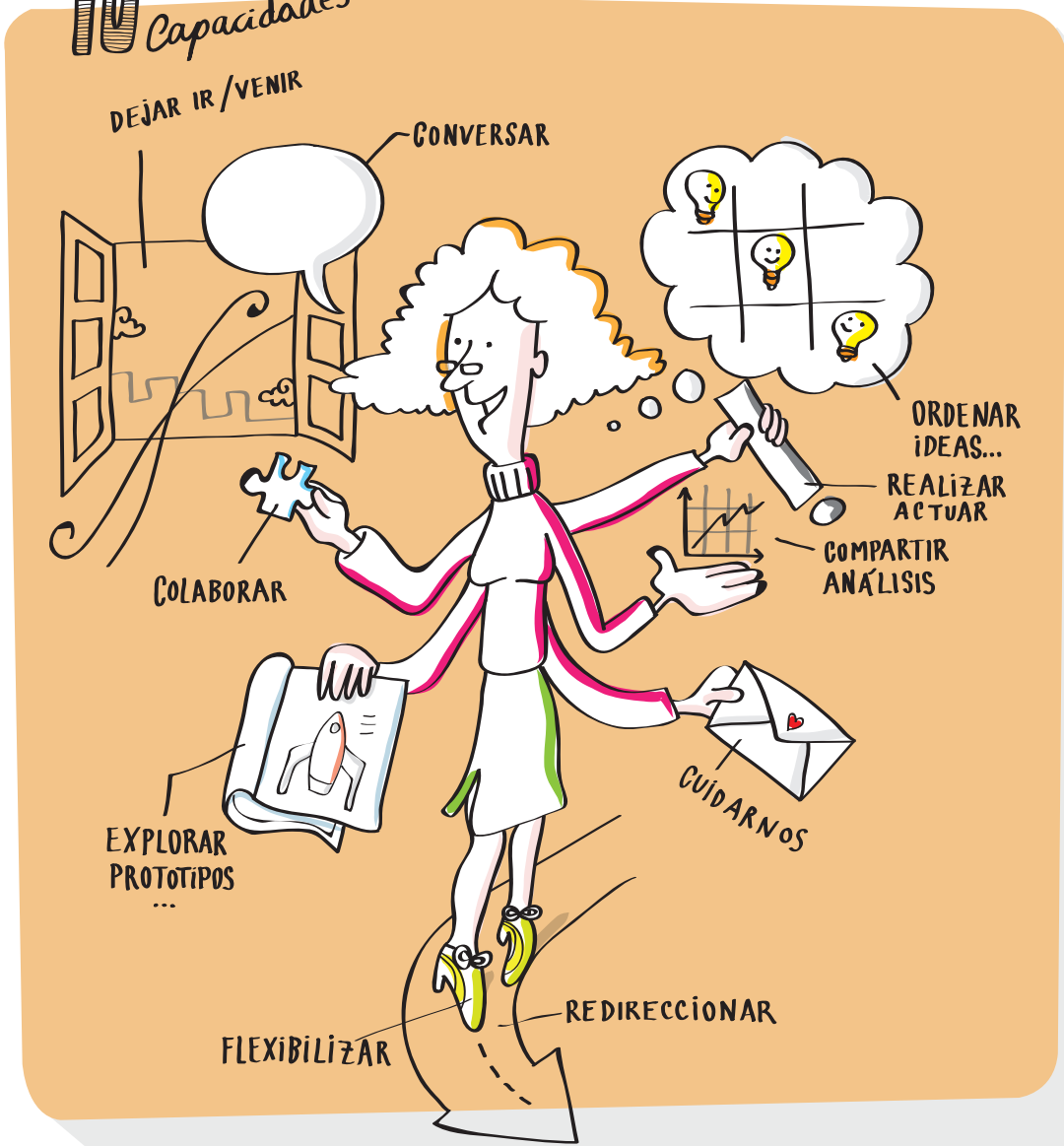
Reconstruir. Qué saberes hay en el grupo. En qué momento, en qué proyectos del pasado nos reconocemos porque estuvieron bien. Quiénes son nuestros apoyos y alianzas.



Crecer. Construir nuevas oportunidades alineadas con el propósito. Qué hemos de dejar de hacer, qué hemos de conservar y dónde debemos innovar.

Con la aplicación de estos cuatro pasos se activan **10 VALORES** y capacidades que resultan esenciales para el buen funcionamiento de los equipos:

10 valores/ Capacidades



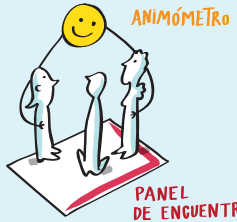
PASOS



CO-SENTIR



contar en escuchar:)



ANIMÓMETRO

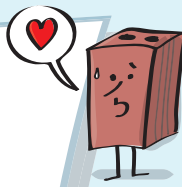
PANEL DE ENCUENTRO

1. CONOCER

Cómo nos sentimos. Qué hemos aprendido.

Clave de este paso:
Contar es escuchar.

Herramientas:
Animómetro y
Panel de Encuentro

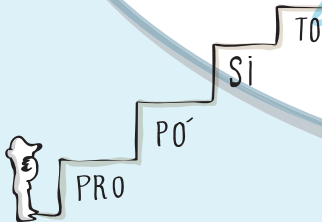
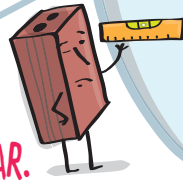


2. ESTABILIZAR.

Cuál es el propósito actual del equipo tras los últimos cambios. Dónde estamos en relación a ese propósito. Qué proyectos actuales añaden valor a ese propósito. A quiénes añaden valor. Qué proyectos faltan.

Clave de este paso:
Reconocer el propósito actual del equipo y el de la institución.

Herramientas:
Panel del Propósito



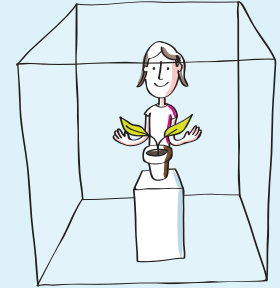
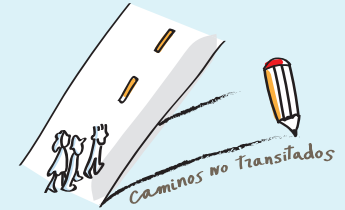
EQUIPO

4. CRECER.

Nuevas oportunidades alineadas con el propósito.

Clave de este paso:
Señalar los próximos pasos del proyecto.

Herramientas:
Las cuatro habitaciones del cambio.



cuidar

3. RECONSTRUIR.

Qué saberes hay en el grupo para avanzar hacia el propósito del paso anterior. En qué momento estuvimos bien. Quiénes son nuestros apoyos y alianzas

Clave de este paso:
Identificar los apoyos, valores y soportes del equipo.

Herramientas:
Enredómetro de necesidades y saberes



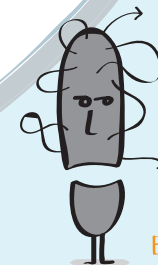
relato general

EQ



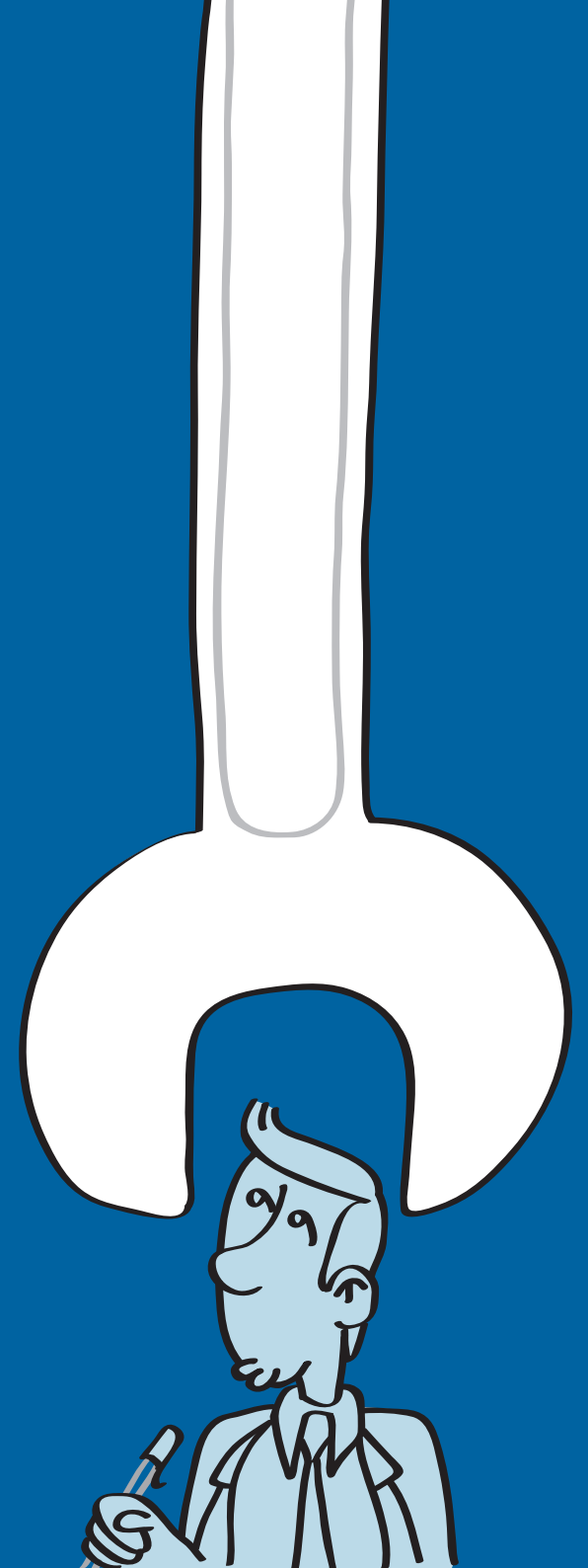
Misión visión

iPO



ENREDÓMETRO

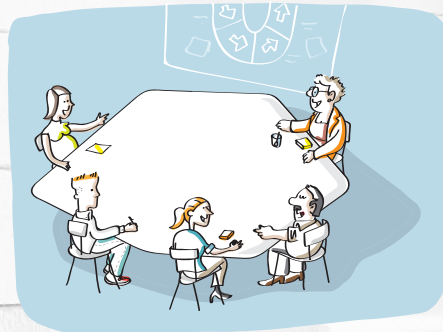
PISTAS PARA APLICAR
CORRECTAMENTE LA PROPUESTA.



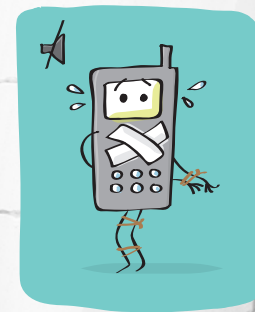
PISTAS PARA APLICAR CORRECTAMENTE LA PROPUESTA.



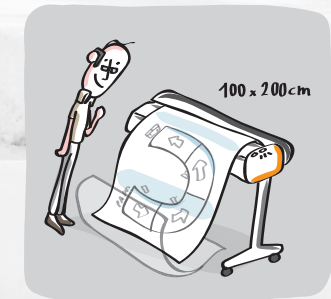
* Antes de comenzar hemos cuidado la convocatoria, que las personas se sientan invitadas a participar



* En cada sesión nos encontramos en círculo, puede ser en torno a una mesa o a una pared en la que colocamos los paneles.



* Cuidamos de blindarnos de interrupciones - móviles, llamadas, correos...- y creamos un espacio y un tiempo para una conversación de calidad entre todos/as las personas del equipo.



* Os recomendamos imprimir el cuadro general de los 4 pasos o dibujarlo en una dimensión suficiente como para poder trabajar con ellos . (Nosotros solemos recurrir a una impresión en el plotter para planos de alrededor de 100x200 cm)



* Con el lienzo impreso y colocado en una de vuestras paredes junto a la mesa de reunión os permitirá ir visualizando, trabajando y recogiendo lo avanzado en estos espacios en blanco. Es solo una herramienta, pero situarla en un lugar central y a la que mirar todas las personas nos conecta con el objetivo compartido.



* Si la reunión es on line podemos usar una pizarra de jamboard que permite ir aportando con Post-it® virtuales y recoger y sistematizar las conclusiones generales del grupo. También puede ser una buena herramienta google drive . En todo caso, la idea es que nos sirva para enfocar el trabajo de todas las personas y alinearnos.



* Creemos que el tiempo de conversación dedicado a cada paso no debe ser inferior a la media hora, ni superior a la hora. En general creemos que los cuatro pasos se pueden desarrollar en un máximo de 4 horas.



* Al iniciar la sesión es importante presentar la idea con claridad a las personas miembros del equipo explicando el sentido de la propuesta, la intención de escuchar a las personas, de recomponer el equipo, de conocer y compartir el momento en que estamos...



* Explicar el funcionamiento de la sesión y hacer una lectura de cada paso, explicando su sentido.



* Tras una conversación ordenada, tenemos que cerrar cada paso con las ideas claves consensuadas por el equipo, de manera que todo el mundo haya podido aportar:

- Hay un momento de reflexión individual, (cinco minutos)

... de aportación en post-its que se colocan en el lienzo,

... de agrupación de ideas y visión global,

... de conversación,

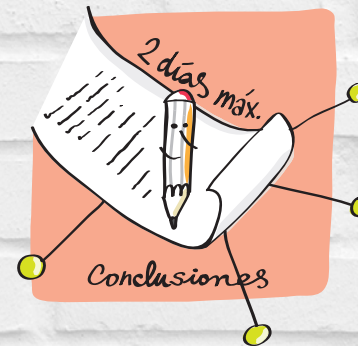
... y de conclusiones.



* Compartir en la medida de lo posible la dinamización de la sesión, distribuyendo pequeñas tareas: que alguien dé los turnos de palabra, que otra persona sistematice y devuelva la información generada por los postits en cada punto, etc...



* Si se abordan las 4 pasos en una única sesión, es importante hacer un descanso a la mitad y aprovechar para compartir en un contexto más relajado.



* Al finalizar la sesión, un par de días después a lo sumo, se debe recoger y remitir a las personas que participaron, las conclusiones finales de cada apartado, de forma que recojan el relato general del equipo, los pasos y los compromisos.



* Evitamos entrar en conversaciones de queja, aportamos allí donde creemos podemos aportar y ser escuchados. Ante las quejas, propuestas.



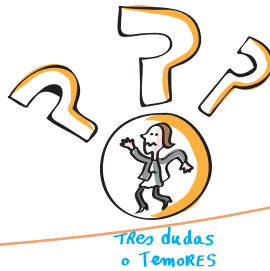
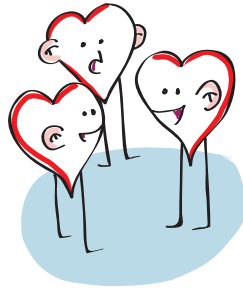
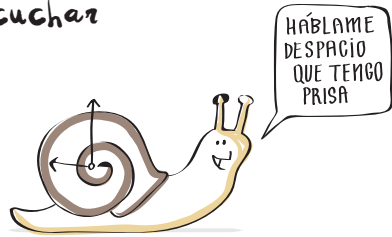
CONOCER



COMUNIDADES DE PRÁCTICA
La Colaboración Expandida.

PASO 1. CONOCER

Darnos tiempo para conversar.
Contar es escuchar



a. Explicación.

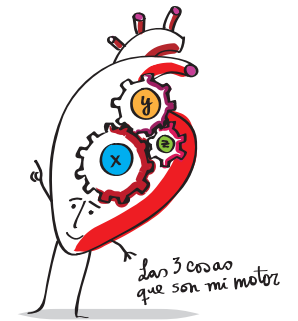
Cuando hablamos de este momento inicial vemos importante generar un espacio y un tiempo de conversación de calidad entre todos/as las personas del equipo. Nos parece importante trazar un círculo, escuchar a todos uno a uno, preguntarnos por los miedos, aprendizajes y motivaciones tras este periodo de pandemia.

b. Preguntas que nos pueden ayudar.

¿Cómo llegáis hoy a esta reunión? ¿Cómo habéis vivido este tiempo? ¿Hay algo (además de las tareas) que os gustaría poder compartir? ¿Qué necesitáis para que ésta sea una buena reunión? ¿Cuáles son vuestras dudas y temores en este momento? ¿Cuáles son los aprendizajes que vamos cosechando en esta experiencia? ¿Qué tres cosas son mi motor en este tiempo?

c. Herramientas:

En este paso se van a utilizar dos herramientas, ambas muy ágiles y que sirven para comenzar a conversar y compartir.



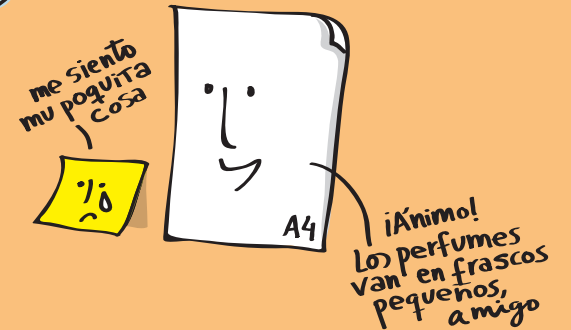
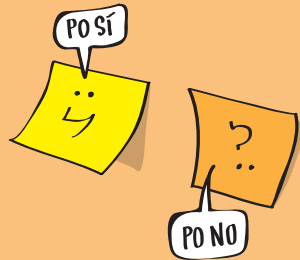
1. PRIMERA HERRAMIENTA. ANIMÓMETRO.

El animómetro es una herramienta sencilla y de fácil uso para recoger cómo llegan las personas a una reunión y contrastarlo con cómo se van. Por ello es importante mantenerlo en la sala o en la pizarra de jamboard en caso de que la reunión sea on line, para aplicarlo al inicio y al final.

Tiempo estimado: 15 min.

Materiales:

- * Animómetro impreso en A1
- * Post-it
- * Rotuladores



Uso de la herramienta

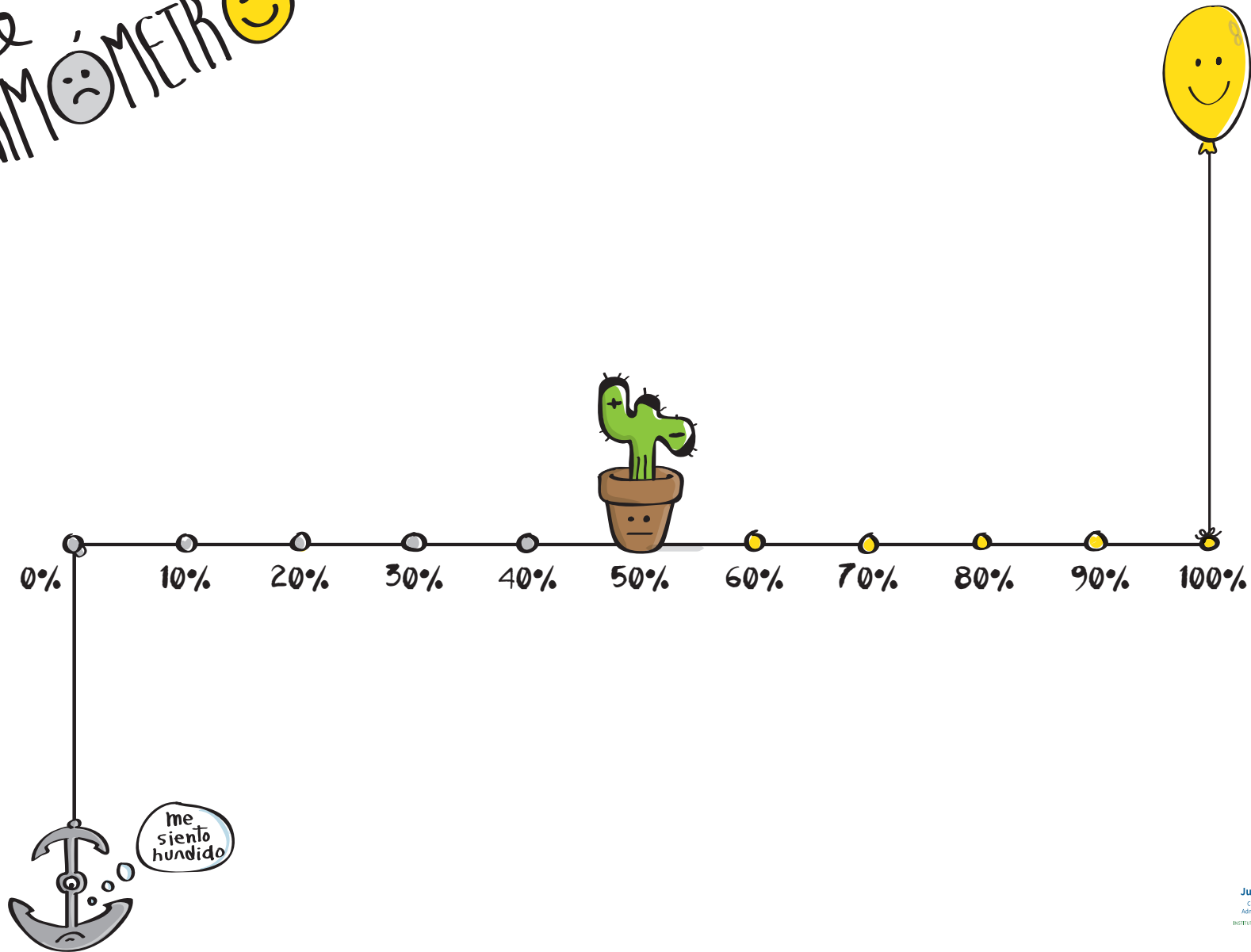
Primero. Se coloca el animómetro adjunto en la pared y las personas en círculo. Se explica la dinámica.

Segundo. Cada persona escribe un Post-it® con una palabra o una frase que recoja su estado de ánimo, las palabras claves de cómo llega a la reunión.

Tercero. Uno a uno lo van colocando en el punto de la escala en que consideran que recoge mejor su estado, y comentan la palabra o frase que han escrito.



EL ANIMÓMETRO



2. SEGUNDA HERRAMIENTA. PANEL 1. ENCUENTRO

Tiempo estimado: 45/60 min.

Materiales:

- * Rotuladores/marcadores de colores o lápices según número de personas
- * Panel impreso o Papelógrafo o Pliegos A1 blanco que se puedan colocar en la pared delante del grupo (para escribir y cambiar frase propósito, etc.)
- * Post-it®
- * Rotuladores



Uso de la herramienta

Primero. Se explica el sentido de este primer paso y de la herramienta que vamos a utilizar.

Segundo. Se abordan uno a uno cada uno de los ejes del panel. Se dan 5 min de reflexión individual para abordar el primer punto y para que cada persona escriba en Post-it® sus ideas sobre esta primera pregunta (una idea en cada Post-it®). Si lo creemos adecuado al grupo, podemos utilizar algunas fotografías que dejamos en el suelo o mostramos en la pantalla de un ordenador para que podamos seleccionarlas y contar algo más desde ellas. Si estamos en diferentes lugares y conectados a través de una videoconferencia podemos pedirnos que mostremos un objeto para contar cómo llegamos. Hay herramientas online que podemos usar para interactuar y recoger aportaciones a las preguntas que lanzamos (Mentimeter es una buena opción, ya que ofrece la opción de hacer nubes de palabras para recoger el sentir del grupo)

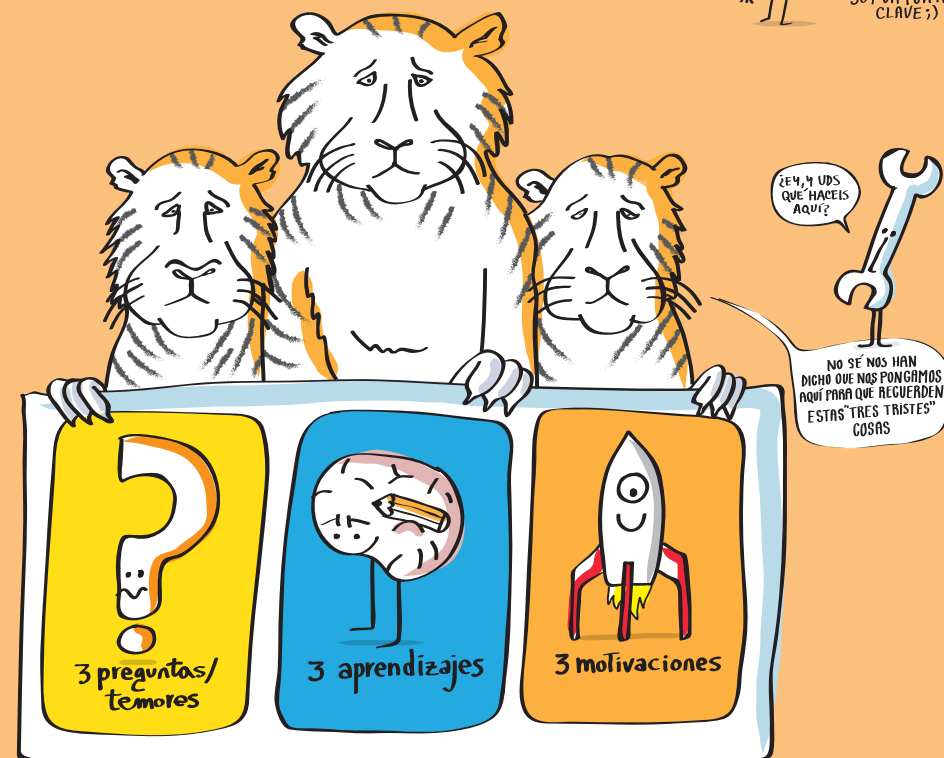
Tercero. Cada persona se levanta y va colocando los Post-it® en el panel, explicando el sentido de la idea que ha escrito.

Cuarto. Una vez que todos/as han hecho su aportación a esta primera pregunta hacemos una pequeña sistematización, en la que integramos ideas que son parecidas y subrayamos las que se repiten y recogen el sentir general del grupo.

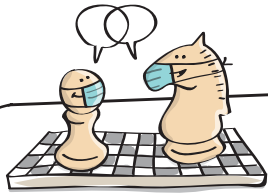
Quinto. Finalizado el punto uno, pasamos a la segunda pregunta y repetimos el procedimiento, hasta completar el panel.

Una vez que se ha completado el panel es importante resumir los cuatro o cinco puntos claves ya que ellos suponen el relato actual de este equipo, el punto de partida.

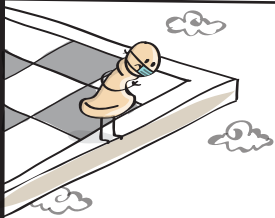
MATCH BALL
PASO UNO



TABLERO DE ENCUENTRO



Valoración general de lo vivido durante esta crisis.

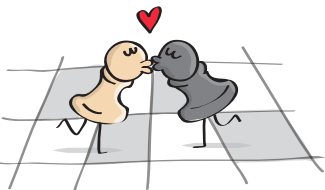


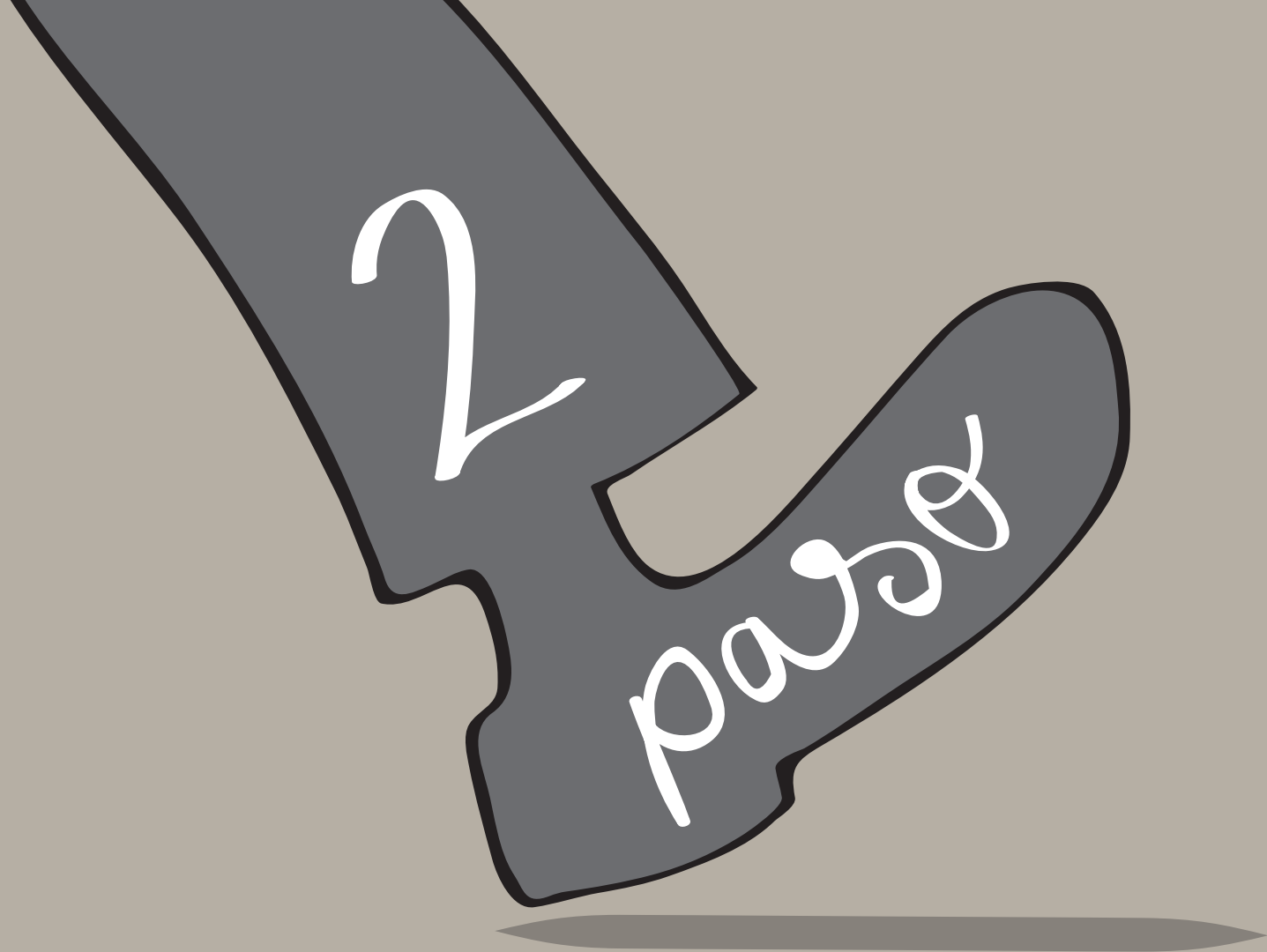
Tres dudas o temores.

Tres aprendizajes.



Tres cosas que nos motivan actualmente.





ESTABILIZAR

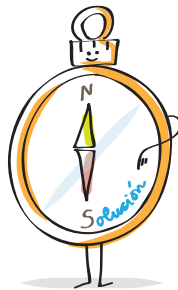
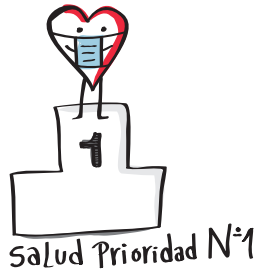


COMUNIDADES DE PRÁCTICA
La Colaboración Expandida.

PASO 2. ESTABILIZAR.



¡ESTUPENDO!
una vez que
estoy estabilizado
puedo enfocarme
mejor.



¿Estamos alineados con nuestro propósito?

a. Explicación.

El objetivo de esta herramienta es re-conocer el propósito del equipo y de los proyectos en marcha. Dibujar el mapa de coordenadas de la institución. Revisar las nuevas prioridades que han aparecido en este tiempo y las principales dificultades actuales para abordarlas. Antes de continuar es clave conocer y compartir qué ha sucedido en este tiempo y qué cambios se han dado en relación a los objetivos a grandes rasgos de la institución, y proponer los ajustes que se consideren necesarios.

b. Preguntas que nos pueden ayudar.

¿Conocéis los cambios desde la última reunión? ¿Ha habido cambios desde nuestro último encuentro? ¿Cuál es nuestro propósito como equipo? ¿Cómo estamos de alineados con este? ¿Dónde están las dificultades? ¿Cómo podemos orientarnos a soluciones? ¿Han surgido dudas sobre las informaciones que hemos trasladado estos días?

c. Herramientas: Panel del propósito (véase en la pág. 22)

1. HERRAMIENTA. PANEL DEL PROPÓSITO

El propósito evoluciona o puede cambiar en la misma medida que cambia el contexto. Es especialmente necesario revisarlo cuando se dan circunstancias excepcionales, como ha podido ser la pandemia del COVID19. Esta herramienta permite revisar y ajustar el propósito de un equipo y de alinear los proyectos del equipo. Ayuda a tener de forma ágil una visión global y un relato colectivo, basado en principios, valores y metas.

Tiempo estimado: 60 minutos



Materiales:

- * Rotuladores/marcadores de colores o lápices según número de personas.
- * Papelógrafo o Pliegos A1 blanco que se puedan colocar en la pared delante del grupo (con el cuadro del propósito adjunto. Lo ideal es imprimir el cuadro en A1 y colocar los Post-it® en las casillas correspondientes.
- * Rotuladores de colores.

Uso de la herramienta

Primero. Se explica el trabajo que vamos a hacer de recuperar el propósito del equipo y actualizarlo con las palabras de todos/as, para conectarlo con los proyectos y el valor que los mismos tienen. Para lo anterior se proponen las siguientes preguntas:

< El punto 1 del panel, se refiere a ¿Cuál es la frase que para ti resume el propósito de este equipo/equipo?

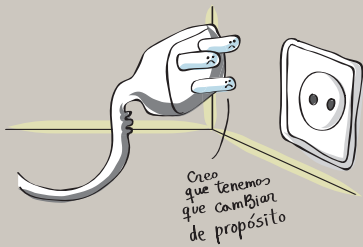
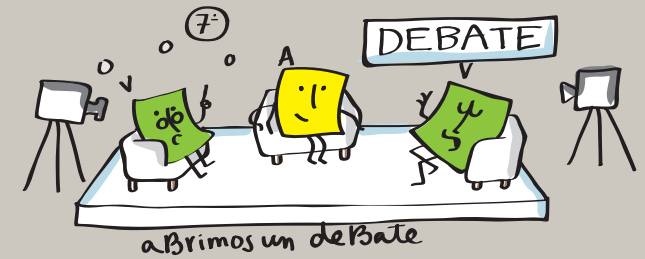
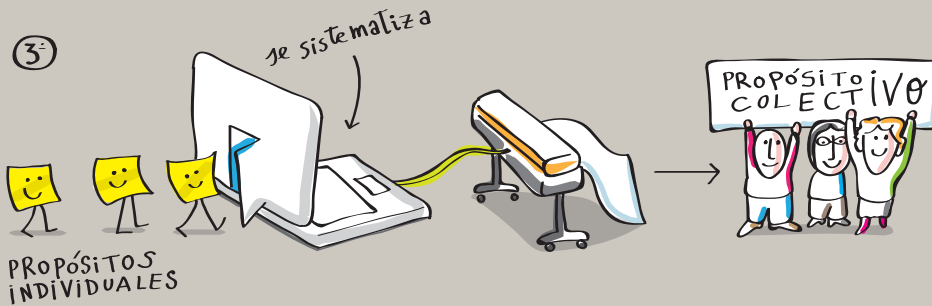
< El punto 2, se refiere a la construcción de una frase que recoja las claves aportadas por cada uno en el punto anterior y que permitan construir de forma colectiva un propósito del equipo actualizado y en el que se reconozcan todos/as

< El punto 3 aborda la pregunta de qué proyectos tenemos entre manos en este momento que consideramos prioritarios.



< El Punto 4 qué valor a portamos con cada proyecto y a quien, y qué ajustes podemos realizar en este momento para adecuarlos a los cambios que se han producido tras este contexto de crisis.

< El punto 5 trata de enumerar algunos ajustes que tenemos que hacer en los proyectos para adecuarlos a los cambios que se han producido tras este contexto de crisis.

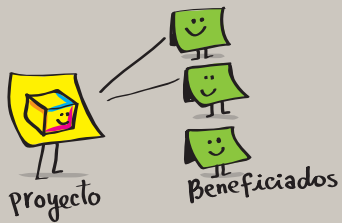


Segundo. Una vez explicado, se les pide a cada persona ponga en un Post-it® las frases del propósito del equipo según su visión. Cada persona explica antes de colocarlo, su idea del propósito.

Tercero. Al finalizar, sistematizamos los propósitos que aparecen e intentamos integrar los aspectos claves entre todos/as, dejándolo en una única frase que recogemos en el apartado 2 y que ha de resumir el propósito colectivo del equipo.

Cuarto. Cada persona pone en un posit amarillo con su nombre y los proyectos que gestiona, colocándolo en la columna de proyectos; y en un posit verde a quienes genera valor con cada uno de esos proyectos, es decir, a quienes puede servir ese proyecto. Al levantarse para colocarlo, lo comenta.

Quinto. Agrupamos e identificamos aspectos comunes que aparecen en los distintos proyectos: destinatarios comunes, etc.



< Si a la vista de los resultados debemos **cambiar en algo la redacción del propósito**. Esto debe ser recogido en la fila que encabeza el cuadro Propósito del equipo.

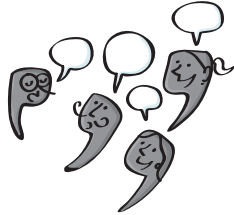


PANEL DEL PROPÓSITO

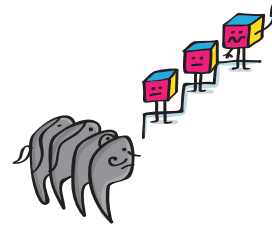


2. Propósito del equipo:

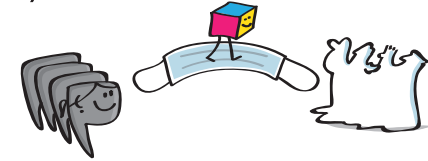
1. Propósito actual del equipo según cada persona:



3. Proyectos actuales:



4. Propuesta de valor:
(a quienes beneficia cada proyecto, qué aporta)





RECONSTRUIR



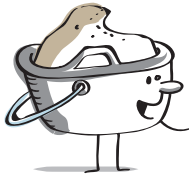
COMUNIDADES DE PRÁCTICA
La Colaboración Expandida.

PASO 3. RECONSTRUIR.

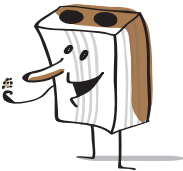
Restaurar



Toma prueba



¡Ummm!
tú sí que
sabés!;))



construyendo complicidades:)

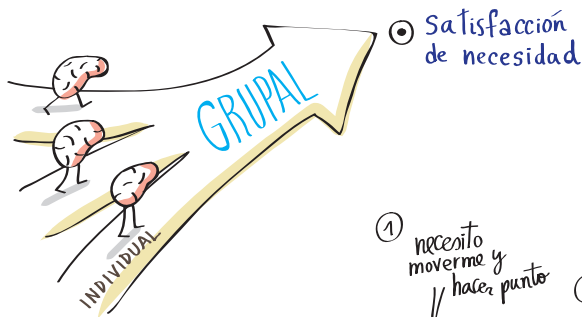
a. Explicación.

Co-responsabilidad, compromisos, saberes y alianzas para la tarea común. Se trata de hacer un mapa de saberes, proyectos y necesidades que nos ayude a tomar conciencia de nuestras fortalezas como grupo, de los soportes que tenemos que nos permitan reconstruir y recuperar lo mejor del equipo.

b. Preguntas que nos pueden ayudar.

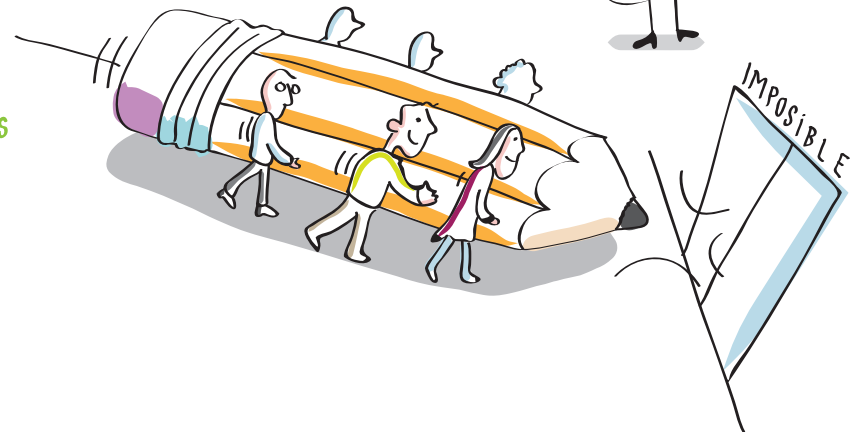
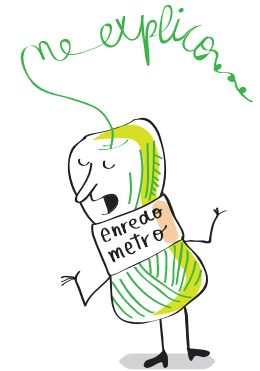
¿Quién sabe qué? ¿Cuáles son las necesidades que tenemos en este momento? ¿Qué puede aportar cada persona del equipo en este momento para mejorar el funcionamiento y desempeñar la tarea común?

c. Herramientas: El enredómetro. (véase en la pág. 27) Esta herramienta forma parte de la caja de herramientas del Programa "En Comunidad. La Colaboración Expandida" del IAAP y es una propuesta del equipo Tejeredes.



NECESIDAD

SABERES



1. HERRAMIENTA. EL ENREDÓMETRO.

El enredómetro

El Enredómetro permite identificar las necesidades/problemas (a modo de diagnóstico) o iniciativas/proyectos que puedan ser desarrolladas y trabajadas en un equipo. También se puede usar para desarrollar un mapa de los saberes de las personas del equipo. De esta forma permite graficar distintas interacciones entre las personas participantes en el equipo.

¿Cómo se usa esta herramienta?

El Enredómetro es un tablero con Post-it de diferentes colores que se usa en círculo y permite identificar iniciativas o saberes y cruzarlo a través de flechas que conectan a las personas que proponen los temas. (ver imagen adjunta)

En nuestra propuesta vamos a trabajar conjuntamente:

- * Enredómetro de necesidades
- * **Enredómetro de saberes**

Tiempo estimado: 60 minutos (dependiendo del número de personas (6 a 12).

Materiales:

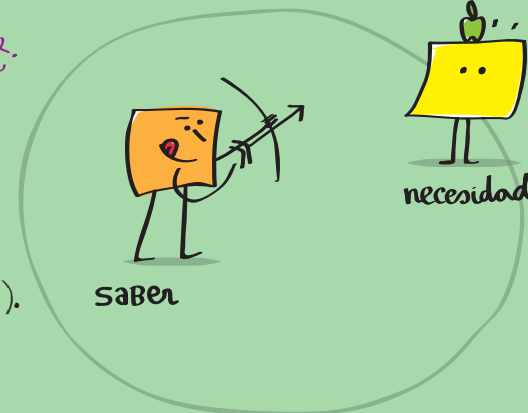
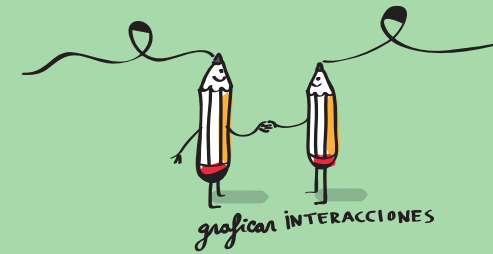
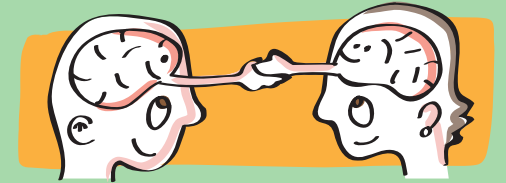
- * Rotuladores/marcadores de colores o lápices según número de personas
- * Post-it (2 colores por persona)
- * Enredómetro impreso en A1.

Uso de la herramienta

Primero. para iniciar la dinámica, se tiene que explicar a las personas qué es el Enredómetro de necesidades/saberes y cómo funciona.

* Es importante comentar que el objetivo del primer Enredómetro es ilustrar las conexiones de necesidades/problemas que ocurren en el interior del equipo.

* En el segundo el objetivo es mostrar las conexiones de saberes para generar un mapeo de iniciativas en el equipo



nosotros TAMBIÉN

NECESITO
UN ABRAZO



* **Segundo**, esta actividad se desarrolla en círculo con el Enredómetro al centro. La idea es conversar sobre las necesidades/problemas o saberes que se observan.

* **Tercero**. Se invita a las personas escribir en el Post-it sus nombres y el nombre de la necesidades/problemas o saberes. Identificar una necesidad para cada post-it.

Post-it amarillo para necesidades/problemas y otros Post-it® verdes para saberes "Que yo tengo" que puedo aportar al grupo.

Post-it blanco para necesidades/problemas y azul para saberes "Que yo observo en el equipo."

* **Cuarto**. Después las personas acuden individualmente al Enredómetro para explicar sus necesidades/problemas o saberes, seguidamente, pegan el Post-it. Éstos deben distribuirse de manera homogénea alrededor del círculo del Enredómetro.

* **Quinto**. Posteriormente, los participantes unen, con un lápiz de color y una línea/flecha, su propia necesidades/problemas o saberes con las necesidades/problemas o saberes de sus compañeros. Pueden trazarse hasta dos colores para las líneas/flechas:

un color para identificar conexiones entre necesidades/problemas de distintas personas

otra flecha de otro color para reconocer conexiones entre saberes

* **Sexto**, se invita a observar el Enredómetro y determinan quiénes tienen más o menos conexiones por necesidades/problemas o saberes. El Enredómetro permite observar, a través de las flechas, cuáles se conectan y cuáles generan mayor interés.

* **Séptimo**, al finalizar la actividad se puede invitar a las personas del equipo a reflexionar sobre lo observado y a tomar compromisos individuales y grupales.

* Algunas de las preguntas que pueden ayudar a la reflexión final son:

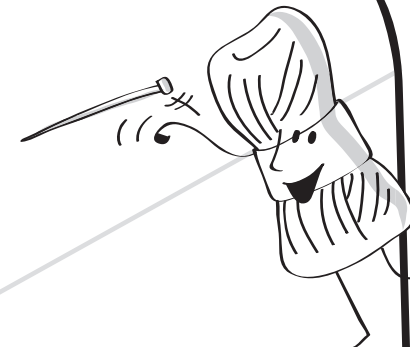
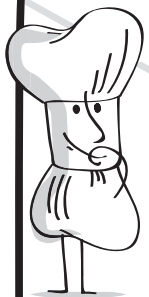
qué necesidades son las que más se repiten?

Qué saberes pueden servirnos para abordar las necesidades del grupo?

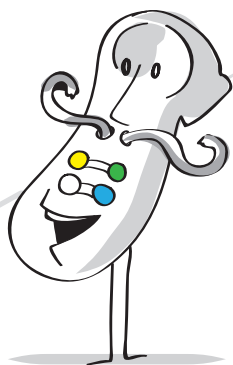
Qué podemos hacer para abordar esas necesidades? ...



ENREDÓMETR

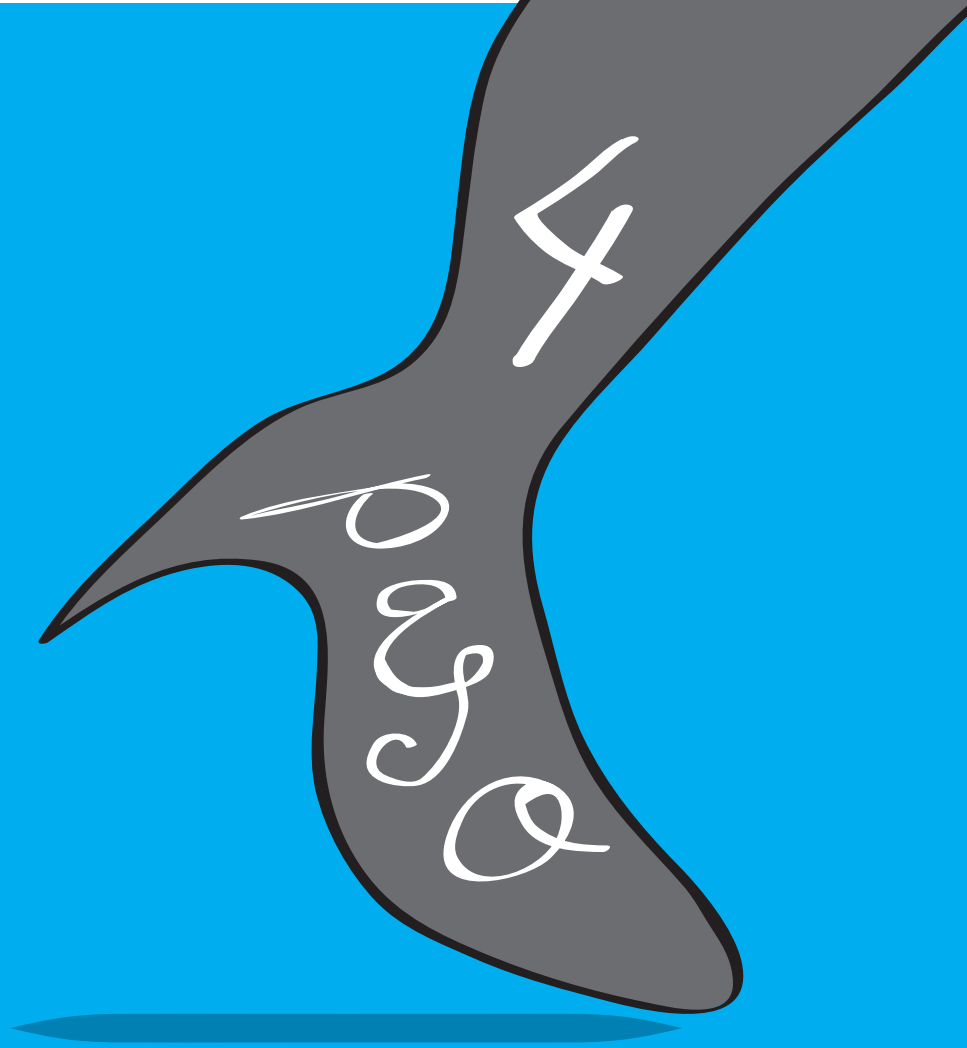


DEPOSITE
SU VOTO
AQUÍ



no te preocupes
es fácil



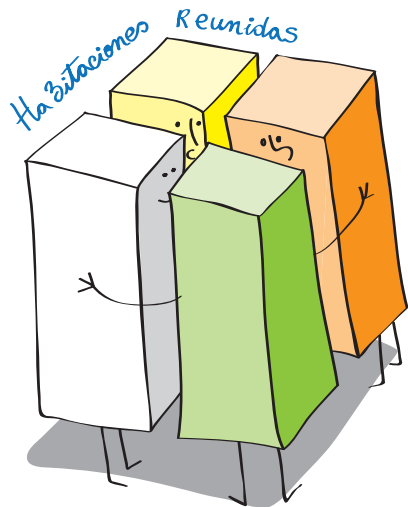
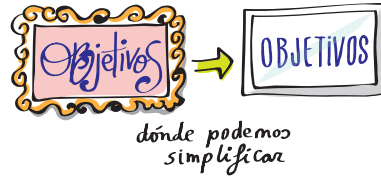
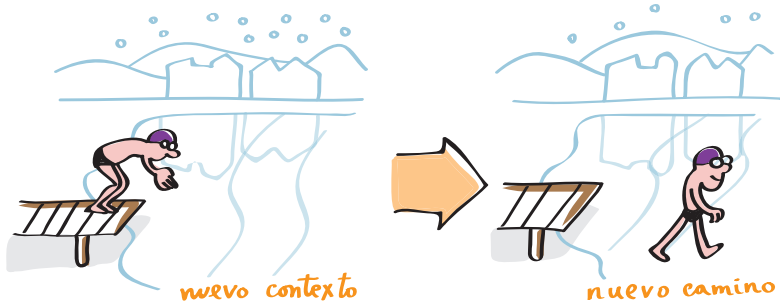


CRECER



COMUNIDADES DE PRÁCTICA
La Colaboración Expandida.

PASO 4. CRECER.



a. Explicación.

Identificar y co-diseñar cuáles son los próximos pasos del proyecto en el nuevo contexto. Aquellos pasos que nos permitan crecer. Qué hemos de cuidar para sentirnos bien y reforzados. Qué hemos de dejar de hacer. **Explorar caminos no transitados.**

b. Preguntas que nos pueden ayudar.

¿En qué momento del pasado estuvimos bien como equipo y qué cosas de aquella manera de hacer debemos cuidar? ¿Qué debemos dejar de hacer? ¿Dónde podemos simplificar? ¿Qué podemos modificar para que pueda ser más adaptado a la realidad actual? ¿Qué necesitamos hacer diferente? ¿Cuáles son los tres próximos pasos que debemos dar?

c. Herramientas: "Las cuatro habitaciones del cambio" (véase en la pág. 32)

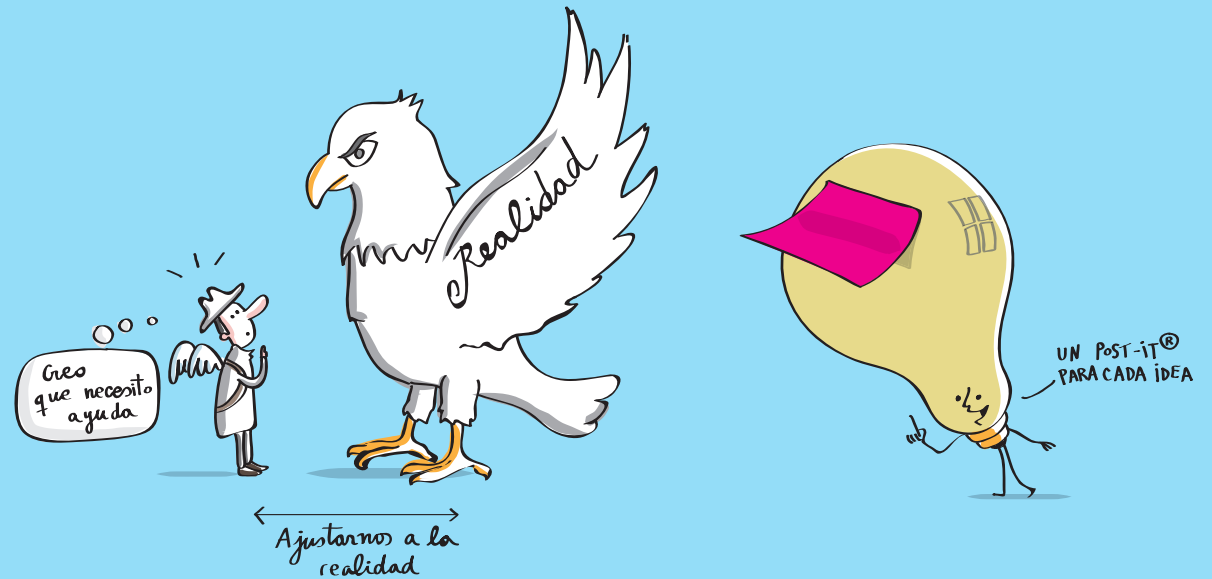
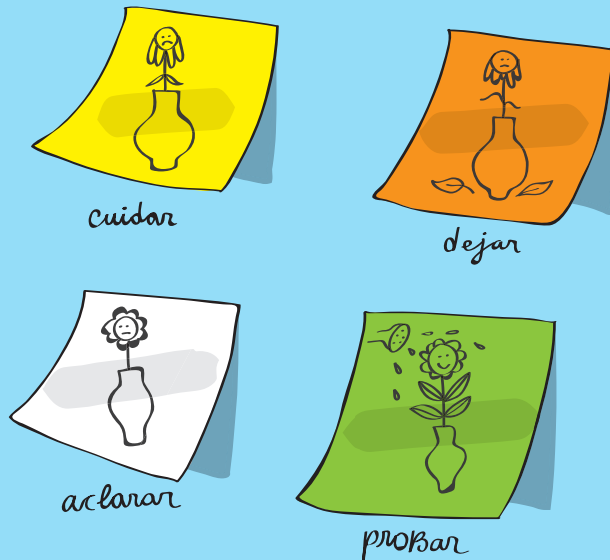
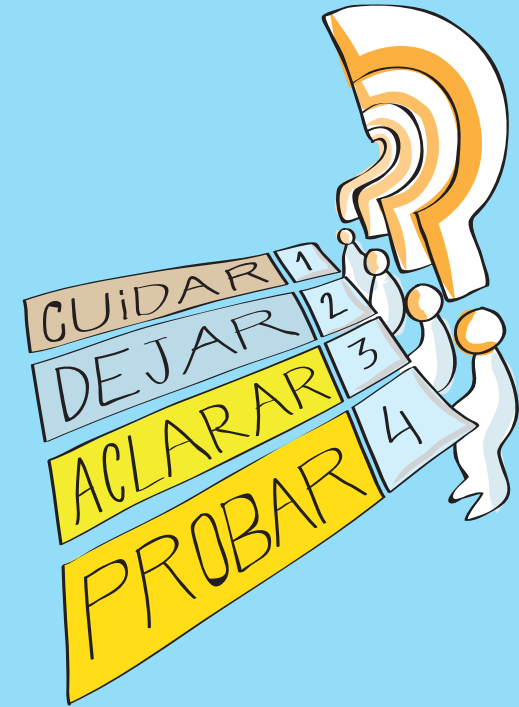
1. HERRAMIENTA. "LAS CUATRO HABITACIONES DEL CAMBIO".

Una manera de ajustarnos a la realidad y hacer una mirada en lógicas de innovación es responder al ejercicio que llamamos "Las cuatro habitaciones del cambio" de Clauss Jansen y que nos propuso Asier Gallastegi en el taller realizado con equipos durante la pandemia. El ejercicio consiste en mirar a nuestra realidad y responder a cuatro rangos de preguntas.

Tiempo estimado: 60 minutos (dependiendo del número de personas de 10 a 20).

Materiales:

- * Panel impreso en A1 de las cuatro habitaciones del cambio
- * Rotuladores/marcadores de colores o lápices según número de personas
- * Post-it® (2 colores por persona)



Uso de la herramienta

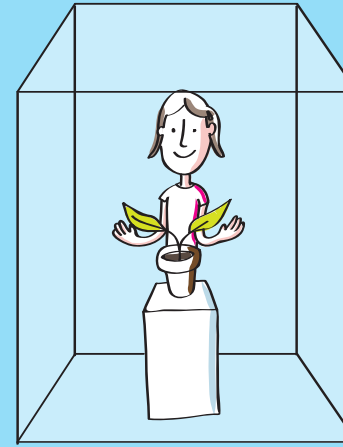
Primero. Imprimir en A1 y colocar el panel con las cuatro habitaciones en la pared con las personas en círculo alrededor, y explicar el contenido de cada una de las cuatro habitaciones del cambio

Segundo. Pedir a cada persona que recoja individualmente (o por parejas si somos 8 o más personas) en Post-it® 3 ideas para cada una de estas habitaciones. En Post-it® amarillos lo que hemos de cuidar; en Post-it® naranjas lo que hemos de dejar; en Post-it® blancos lo que hemos de aclarar y en verdes lo que hemos de probar. Un Post-it® para cada idea.

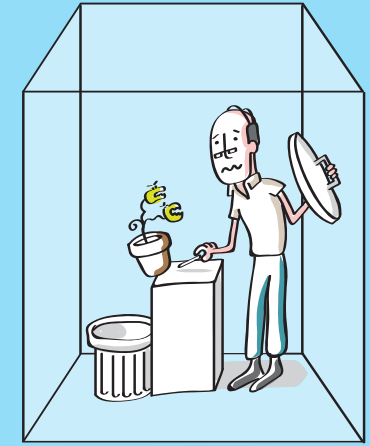
Tercero. Cuando todo el mundo lo tenga escrito, vamos a ir habitación por habitación: es decir, primero cada persona lee los postis correspondientes a la habitación 1, CUIDAR, y los coloca en la habitación correspondiente. Una vez finalizada la habitación 1, integramos y sistematizamos los post-it resultantes, abriendo un pequeño diálogo. Después cada persona los correspondientes a la habitación 2 así hasta finalizar las cuatro habitaciones.

Cuarto. Una vez repasados los post-it de cada habitación hacemos una lectura global y conversamos sobre el resultado. Estas preguntas pueden ayudarnos a ir cerrando conclusiones:

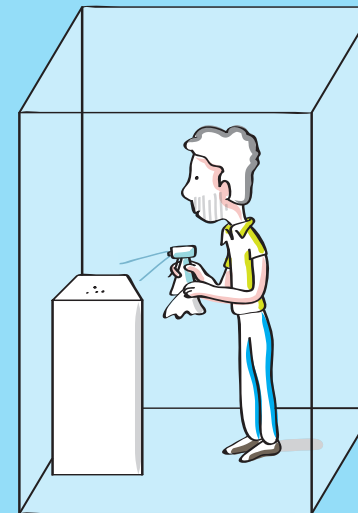
- * que nos parece el resultado final?
- * Se nos queda algo fuera?
- * Qué prioridades aparecen que podemos abordar?
- * Qué tres pasos hemos de dar?
- * Qué tareas hay que distribuir?



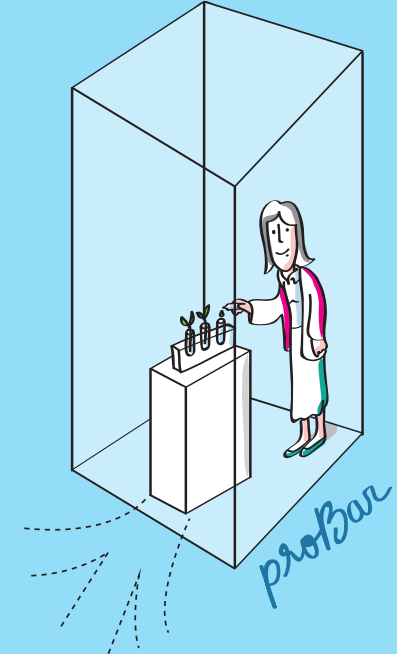
cuidar



Dejar



aclarar



probar

PANEL DE LAS CUATRO HABITACIONES DEL CAMBIO

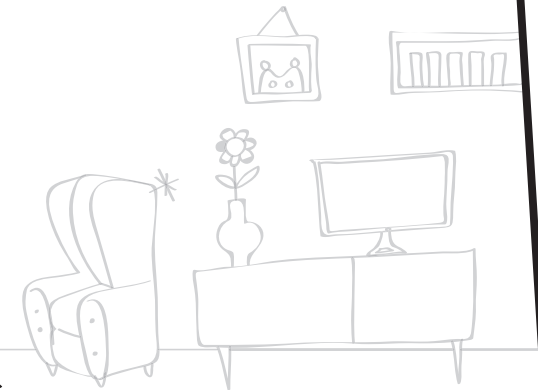
Cuidar

¿Qué hemos de cuidar porque funciona? ¿En qué proyecto del pasado nos recordamos funcionando bien, con resultados satisfactorios, y por qué? ¿Cuáles son nuestras potencialidades y cómo las hacemos visibles y las sostenemos?



probar

¿Qué acciones qué líneas, vamos a poner en marcha que sean diferentes a las que tenemos? ¿Cómo podemos dar los primeros pasos?



dejar

¿Qué podemos dejar atrás? ¿Qué es importante que dejemos de hacer para dar espacio a lo nuevo?



aclarar

¿Qué no entendemos? ¿Qué necesitamos para aclarar estos aspectos? ¿Qué formación o conocimientos necesitamos mejorar?



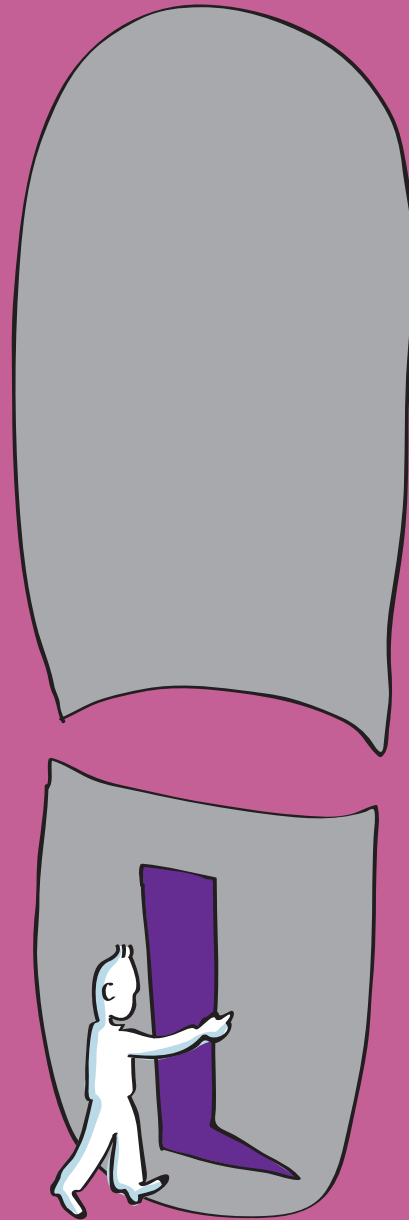
Programa: "En Comunidad. La Colaboración Expandida"



Junta de Andalucía
Consejería de la Presidencia,
Administración Pública e Interior

PROGRAMA ANDALUZ DE ADMINISTRACIÓN PÚBLICA

CIERRE



COMUNIDADES DE PRÁCTICA
La Colaboración Expandida.

EJERCICIO BREVE PARA UN BUEN CIERRE DE LOS CUATRO PASOS

a. Explicación.

No debemos cerrar de cualquier forma. Hemos de seguir unidos, colaborando y creando dinámicas de conversación y construcción colectiva. Para ello hemos de cerrar recogiendo las valoraciones de las personas que han participado en la reunión.

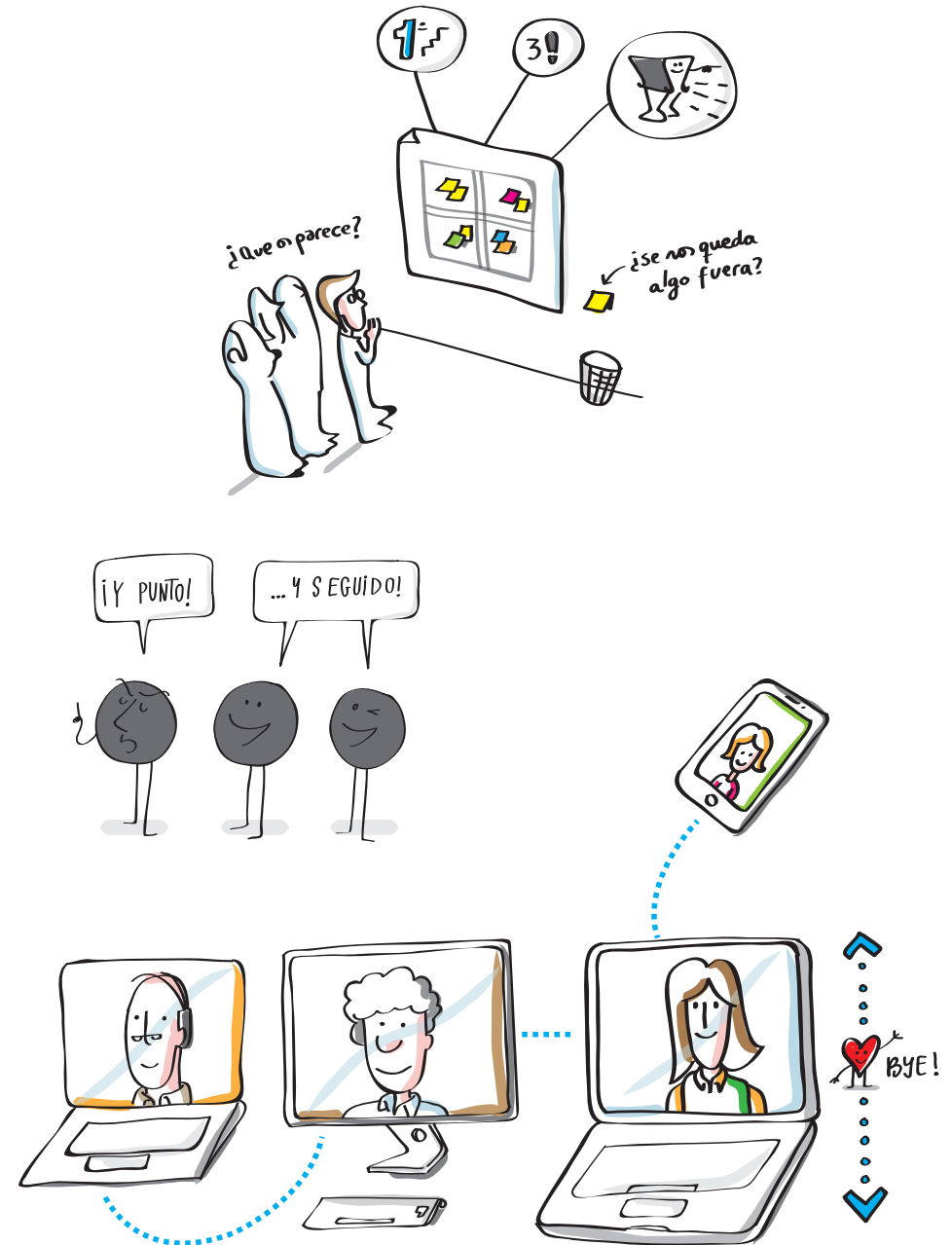
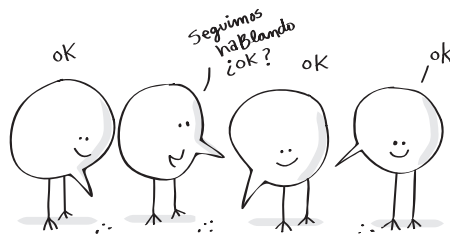
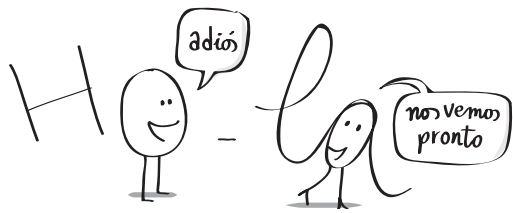
b. Preguntas que nos pueden ayudar.

¿Cómo nos marchamos de esta reunión? ¿Cómo nos sentimos? ¿Cómo valoramos la reunión? ¿De qué manera podríamos mejorar nuestra próxima reunión?

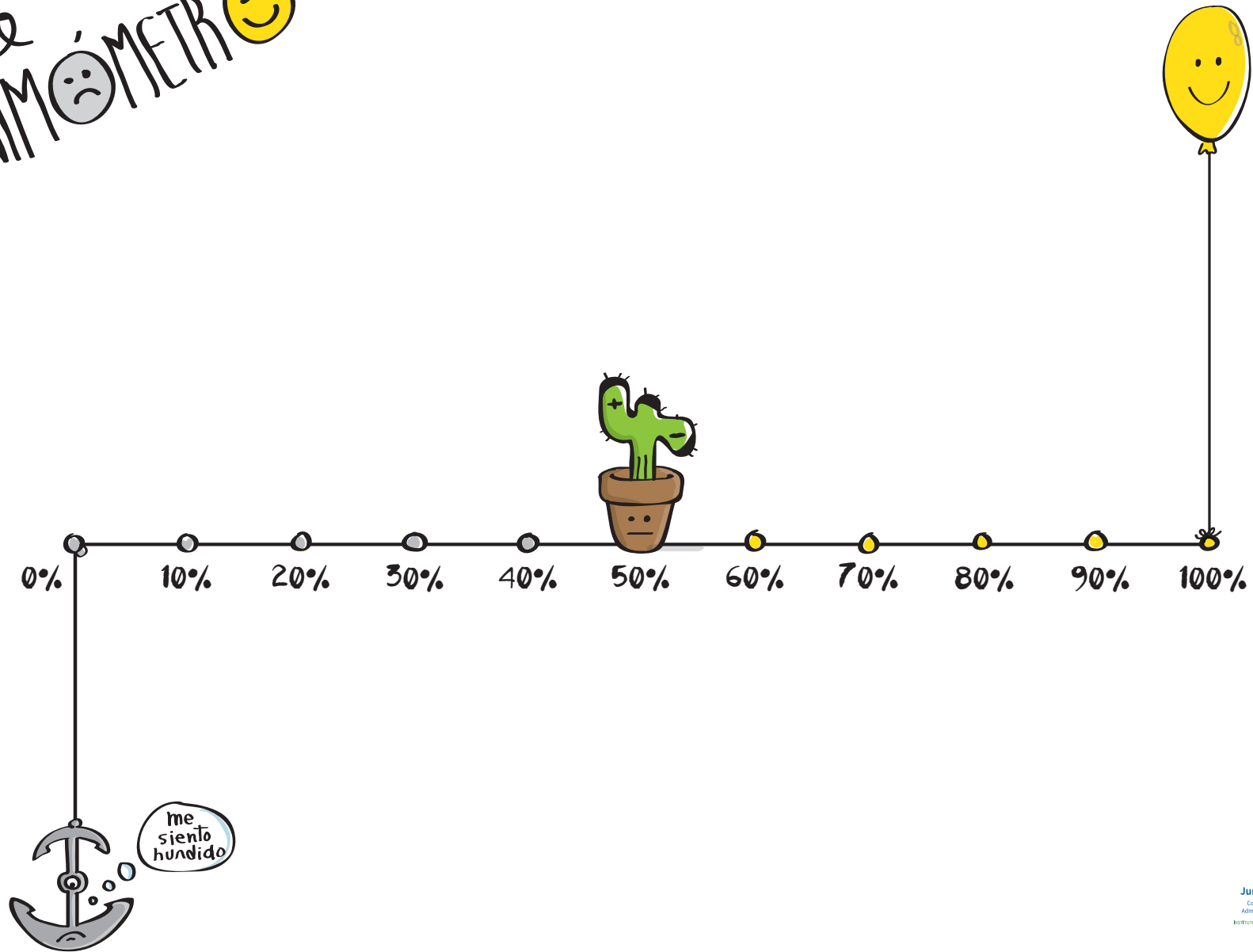
c. Herramientas: El animómetro.

Uso de la herramienta

Explicamos la dinámica. En este caso usamos el mismo panel que al iniciar la sesión del animómetro, de forma que podamos contrastar la evolución de las personas a lo largo de las cuatro pasos. Se repite entonces el mismo esquema propuesto en el paso 1, en que cada persona escribe uno o dos post-its su estado de ánimo al acabar, lo comenta y lo coloca en el lugar que crea correspondiente de la escala del animómetro.



El ANIMÓMETRO



Si nos apoyamos
los unos en los otros,
no nos caemos ;)

